



NÁVOD NA POUŽITIE

Vaflovač
FG09703

1. BEZPEČNOSŤ	3
2. URČENIE	4
3. KONŠTRUKCIA ZARIADENIA	4
4. PREPRAVA A SKLADOVANIE	4
5. INŠTALÁCIA	4
6. OVLÁDANIE	5
7. ČISTENIE A ÚDRŽBA	5
8. RIEŠENIE PROBLÉMOV	6
9. ODPADOVÉ HOSPODÁRSTVO A ZNEŠKODŇOVANIE	7

POZNÁMKA:

Táto príručka je preložená z pôvodnej anglickej príručky pomocou umelej inteligencie a strojového prekladu.

Ďakujeme vám za nákup vaflavače FORGAST.

Pred prvým spustením zariadenia si pre bezpečnosť a správne fungovanie prečítajte tento návod na použitie.

Návod je nutné uchovávať na bezpečnom a dostupnom mieste pre personál. Ako výrobca si vyhradzuje právo na zmeny parametrov a technických riešení s cieľom neustále zlepšovať kvalitu našich výrobkov.

Informácie a parametre uvedené v tomto návode sa môžu líšiť od skutočnosti, ale nemajú významný vplyv na používanie zariadenia

1. BEZPEČNOSŤ

1. Po dodaní zariadenia je nevyhnutné overiť jeho stav z hľadiska úplnosti a prípadných poškodení pri preprave. V prípade zistenia nezrovnalostí alebo poškodení postupujte podľa ustanovení Všeobecných Záručných Podmienok uvedených v tomto návode na obsluhu.

V žiadnom prípade nepoužívajte poškodené zariadenie počas prepravy. Môže to spôsobiť poškodenie tela, zariadenia alebo straty, za ktoré výrobca nezodpovedá.

2. Zariadenie musí byť prevádzkované v podmienkach uvedených v návode a v súlade s účelom, pre ktorý bolo navrhnuté a vyrobené.

3. Počas používania zariadenia ho treba chrániť pred kontaktom s vodou. Toto sa vzťahuje aj na všetky elektrické pripojenia.

V prípade kontaktu so vodou treba zariadenie vypnúť a odpojiť od zdroja napájania a nechať ho skontrolovať autorizovaným servisom Forgast. Nedodržanie tejto procedúry môže spôsobiť úraz elektrickým prúdom a ohrozenie života.

4. Nikdy nesmiete samostatne otvárať kryt zariadenia.

5. Všetky ventilačné otvory musia zostať voľné, aby zabezpečovali dostatočné chladenie zariadenia. Do otvorov zariadenia nesmie byť umiestnený žiadny štandardný alebo voliteľný príslušenstvo.

6. Napájací kábel musíte vytiahnuť suchou rukou. Odpojenie kábla musíte vytiahnuť zo zásuvky a nikdy zo samotného kábla.

Mali by ste kontrolovať stav zástrčky a napájacieho kábla. Ak zistíte jeho poškodenie alebo nesprávne fungovanie, musíte zariadenie vypnúť a kontaktovať autorizovaný servis Forgast. Napájací kábel musíte chrániť pred kontaktom s horúcimi alebo ostrými časťami príslušenstva, ohňom alebo inými predmetmi.

Je potrebné zabezpečiť kábel pred náhodným ťahom alebo zakopnutím.

7. V prípade prevrátenia alebo pádu zariadenia je potrebné zveriť jeho prehliadku alebo opravu autorizovanému servisu Forgast.

Nikdy neskúšajte samostatne opravovať, pretože to môže ohroziť život.

8. Je zakázané vykonávať akékoľvek konštrukčné zmeny alebo úpravy zariadenia.



POZOR!

Pripojenie alebo prispôsobenie existujúcej elektrickej inštalácie a jej opravy je potrebné zveriť osobe, ktorá pozná obsah návodu k použitiu zariadenia, je dostatočne školená a má potrebné oprávnenia.

9. Prevádzku tohto zariadenia a v prípade zistenia nepravidielností v prevádzke je potrebné najprv skontrolovať informácie uvedené v tejto príručke. Ak nie je možné zariadenie spustiť alebo dosiahnuť správne parametre prevádzky, je potrebné sa obrátiť na autorizovaný servis Forgast.

10. Osoby mladšie ako 18 rokov, s obmedzenou pohyblivosťou alebo mentálnym postihnutím a osoby bez primeraných vedomostí a skúseností môžu obsluhovať zariadenie iba pod dohľadom a s pomocou zodpovednej osoby zabezpečujúcej bezpečnosť.

11. Počas čistenia, údržby alebo dlhšej prestávky v práci je potrebné zariadenie vypnúť podľa informácií v návode a vytiahnuť zástrčku zo zásuvky.



POZOR!

Ak zástrčku necháte v zásuvke napájacieho zariadenia, zostáva pod napätím po celý čas. Zabezpečte jednoduché odpojenie zariadenia a rýchle odpojenie napájania v prípade vážnej poruchy. Týmto sa zabezpečí jednoduché odpojenie zariadenia a rýchle odpojenie napájania v prípade vážnej poruchy.



POZOR!

Nedodržiavanie vyššie uvedených bodov môže spôsobiť vážne poškodenie tela, ohrozenie života, poškodenie zariadenia alebo vznik vážnych materiálnych škôd, za ktoré výrobca nezodpovedá. Nedodržiavanie vyššie uvedených bodov môže viesť k strate záruky.

2. URČENIE

Zariadenie je určené na pečenie obdĺžnikových vaflov 4/6. Na pečenie vaflov je potrebné použiť tekuté cesto v rovnakej množstve pre každú sekciu zariadenia. Pri používaní hotových zmesí je potrebné dodržiavať odporúčania výrobcu týkajúce sa teploty a času pečenia.

3. KONŠTRUKCIA ZARIADENIA

Zariadenie sa skladá z tela a dvoch ohrievačových foriem. Regulácia teploty sa vykonáva pomocou termostatického otočného gombíka. Zapnutie ohrievačov je signalizované svietením kontrolky. Po dosiahnutí požadovanej teploty kontrolka zhasne a zariadenie je pripravené na použitie.

4. PREPRAVA A SKLADOVANIE

Pri preprave se zařízením zacházejte opatrně a vyhněte se otřesům. Nepřechovávajíte zařízení v otevřeném prostoru. Umístěte jej do dobře větrané místnosti s nízkou vlhkostí, aby nedocházelo k korozi. Zařízení nesmí být otáčeno v rozporu s označením na obalu.

5. INŠTALÁCIA

- Miesto instalace by mělo být rovné a stabilní.
- Nepřechovávajíte hořlavé předměty v blízkosti zařízení.
- Okolní teplota by měla být nižší než +40 °C.
- Relativní vlhkost okolí by měla být nižší než 65%.
- Skontrolujte, či sú všetky príslušenstvá prístroja.
- Skontrolujte, či nie sú viditeľné poškodenia počas prepravy.
- Odstráňte ochrannú fóliu.

**POZOR!**

- Nepoužívajte iný napájací zdroj ako je uvedené na štítku s označením.
- Nepoužívajte ochranný diferenciálny spínač, ktorý nespĺňa bezpečnostné normy.
- Ochranný diferenciálny spínač, poistka a zásuvka musia byť inštalované v blízkosti zariadenia.
- Montáž a údržba elektrickej inštalácie musí byť vykonaná autorizovaným servisom Forghost alebo osobou s potrebnými oprávneniami.
- Zariadenie musí byť uzemnené pomocou zásuvky umiestnenej na zadnej strane zariadenia alebo pomocou zástrčky.

**POZOR!**

Zástrčka a zásuvka musia byť funkčné a zaručovať správne pripojenie.

6. OVLÁDANIE

**POZOR!**

Zariadenie nesmie byť používané na účely, ktoré nie sú v súlade s jeho určením. Zariadenie by malo byť obsluhované osobami, ktoré sa oboznámili s týmto návodom.

- Pred pripojením zariadenia do zdroja prúdu nastavte vypínač napájania na pozíciu vypnutého stavu „0“.
- Vložte zástrčku do zásuvky siete.
- Nastavte vypínač napájania na pozíciu zapnutého stavu „1“.
- Nastavte otočný termostat na požadovanú teplotu. Ohrev je signalizovaný zapnutou kontrolkou. Teplota pečenia závisí od zloženia použitého cesta.
- Počkajte, kým sa kontrolka vypne (čo znamená, že dosiahla nastavenú teplotu).
- Kontrolka sa znovu zapne, keď teplota zariadenia klesne asi o 15°C a termostat znovu zapne ohrievače.
- Zdvihnite hornú formu a na spodnú rozprašte malé množstvo rastlinného oleja.
- Nalejte cesto do spodnej formy tak, aby bola úplne zakrytá.
- Zatvorte hornú formu. Doba pečenia závisí od zloženia použitého cesta. V krátkych intervaloch by sa malo zariadenie úplne vypnúť a len znížiť pracovnú teplotu na 50°C. To pomôže ušetriť energiu a čas na dosiahnutie pracovnej teploty znovu.
- Po skončení práce nastavte termostat na polohu 0°C, vypnite napájací prepínač na polohu „0“ a vytiahnite zástrčku zo zásuvky siete.
- Pred vykonaním akýchkoľvek ďalších činností je potrebné počkať, kým zariadenie vychladne na izbovú teplotu. Odporúča sa používať výrobok v miestnosti pri teplote v rozsahu od -5°C do +40°C a pri vlhkosti do 65%.

**POZOR!**

Teplota zariadenia počas prevádzky dosahuje 300°C, formy treba otvárať a zatvárať výhradne pomocou rukovätí. V prípade prehriatia ohrievača sa termostat bezpečnosti vypne. V takom prípade je potrebné nechať zariadenie vychladnúť a použiť tlačidlo „RESET“ na zadnej strane jeho obalu.

7. ČISTENIE A ÚDRŽBA

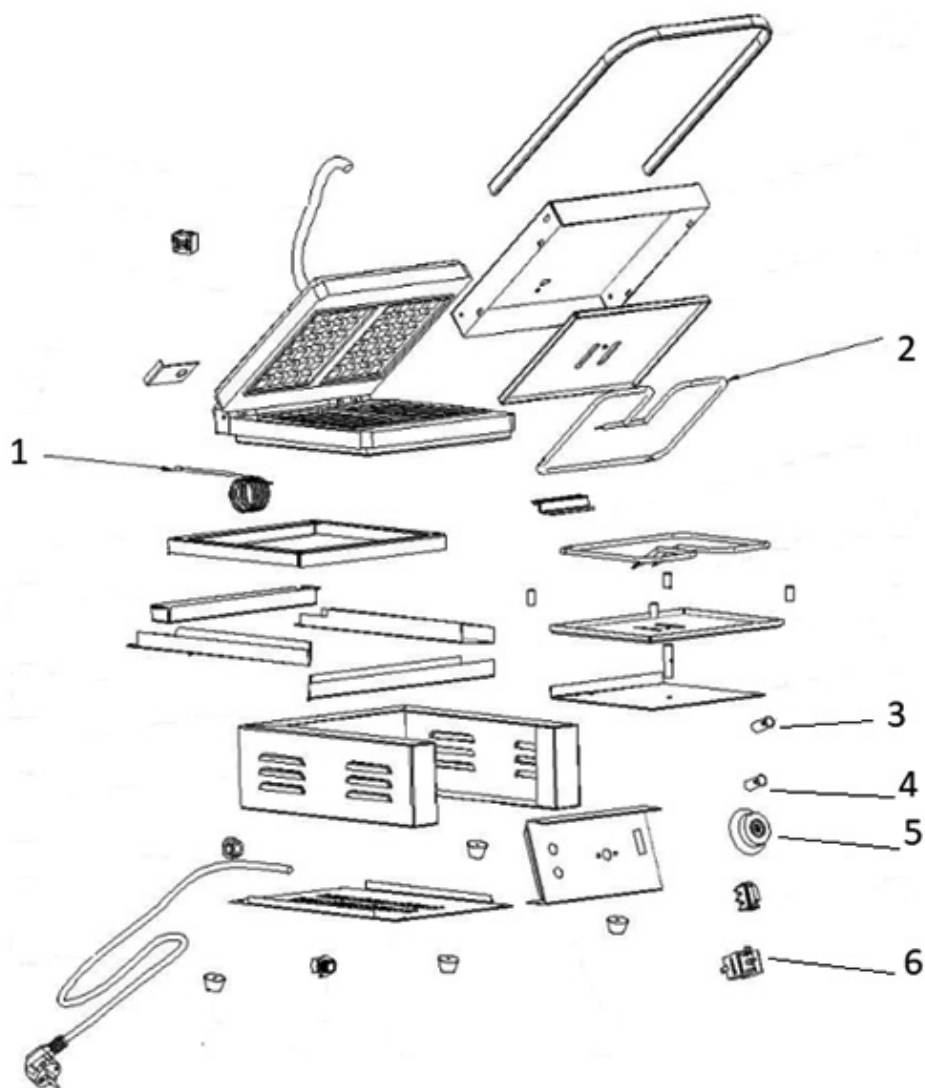
Po ukončení práce je potrebné urobiť nasledovné:

- Nastavte termostat na pozíciu 0 a vypnite zariadenie pomocou vypínača. Dodatočne odpojte zástrčku zo zásuvky.
- Čistenie treba vykonávať až keď zariadenie vychladne. Netešte horúce zariadenie.
- Ohrievače treba čistiť pomocou kefy s mäkkými štetinami. Na dôkladné vyčistenie povrchu použite suchý uterák z papiera.
- Suchý pracovný povrch treba natierať rastlinným olejom, aby sa predišlo korózii. Obal vaflovače je potreba čistiť vlhkým hadříkom.

Pravidelně je třeba kontrolovat stav elektrického vedení a zásuvky. V případě zjištění poškození nebo nesprávného připojení elektrických součástí je nutné kontaktovat autorizovaný servis Forgast.

Jednou za rok je potřeba předat zařízení do servisu Forgast k ověření míry opotřebení, správného fungování a zjištění případných vad.

8. NAHRADNÍ DÍLY



1	Termostatová kapilára	FG09703/1
2	Topný prvek	FG09703/2
3	Kontrolka napájení	FG09703/3
4	Indikátor provozu topných těles	FG09703/4
5	Termostatové ovládání	FG09703/5
6	Termostat	FG09703/6

9. ODPADOVÉ HOSPODÁRSTVO A ZNEŠKODŇOVANIE

Pod koniec cyklu życia produktu nie należy wyrzucać sprzętu w miejscu, które stwarzałyby zagrożenie dla środowiska.

Dopuszcza się tymczasowe składowanie odpadów niebezpiecznych w celu ich późniejszego usunięcia. Należy przestrzegać przepisów dotyczących ochrony środowiska obowiązujących w kraju użytkowania urządzenia.

Konieczne jest przekazanie urządzenia do wyspecjalizowanych firm w celu zbiórki, demontażu i utylizacji.

Pred demontážou zariadenia rozdelte komponenty a umiestnite ich do skupín podľa ich chemického charakteru, pričom pamätajte, že niektoré z nich je možné recyklovať a znovu použiť ako komunálny odpad. Pred likvidáciou sa uistite, že zariadenie nie je schopné ďalšieho použitia, odpojte ho od napájacieho kábla.

Materiál vzniknutý likvidáciou, ak nie je možné ho znovu použiť, treba odovzdať do zberného miesta alebo skládky odpadu v súlade s platnými predpismi.

Akýkoľvek symbol WEEE na produkte znamená, že nemožno zaobchádzať s ním ako s odpadom pochádzajúcim zo domácnosti. Treba ho zneškodniť správnym spôsobom, aby sa predišlo akýmkoľvek negatívnym účinkom na životné prostredie a ľudí.

Ak chcete získať viac informácií o recyklácii tohto produktu, obráťte sa na výrobcu, servis alebo miestnu jednotku, ktorá sa zaoberá odstraňovaním odpadu.

Demontážne práce na zariadení musia byť vykonávané kvalifikovaným personálom.

Ak je plánovaná neskoršia inštalácia zariadenia, všetky činnosti treba vykonávať s maximálnou starostlivosťou, aby sa nezničili jeho elementy.

Výrobca nezodpovedá za akékoľvek škody alebo nepríjemnosti spôsobené neoprávneným personálom obsluhujúcim zariadenie.



ODSTRAŇOVANIE

Obal a materiál jeho vyhotovenia je 100% recyklovateľný a je označený symbolom



Pri likvidácii dodržujte platné miestne predpisy. Časti obalu (plastové vrecká, kúsky polystyrénu atď.) uchovávajte mimo dosahu detí, pretože predstavujú potenciálne nebezpečenstvo.

Zariadenie je vyrobené z materiálov vhodných na recykláciu. Toto zariadenie je označené ako zhodné s Európskou smernicou o odpadovom elektrickom a elektronickom zariadení. Správnou likvidáciou tohto zariadenia môžete pomôcť predchádzať potenciálnym negatívnym dôsledkom pre životné prostredie a ľudské zdravie.



Symbol zariadenia v dokumentácii neznamená, že zariadenie nemožno používať ako bežný domáci spotrebič. Zariadenie treba odovzdať do špecializovaného miesta na likvidáciu a recykláciu elektrických a elektronických zariadení. Pri likvidácii zariadenia treba zabezpečiť, aby nebolo funkčné (nemožno ho spustiť), odpojením napájacieho kábla a odstránením dverí poličky a iných prvkov, ktoré môžu predstavovať nebezpečenstvo. Nedovoľte situáciu, kedy sa na zariadenie dá vyliezť alebo sa v ňom zaseknúť. Zariadenie treba likvidovať v súlade s miestnymi predpismi o likvidácii odpadov, odnesením ho do špeciálneho zberného miesta; nechajte zariadenie bez dozoru, pretože môže predstavovať nebezpečenstvo pre deti.

DEKLARÁCIA O ZHODE

Zariadenie bolo vyrobené v súlade s bezpečnostnými požiadavkami stanovenými v európskych smerniciach a príslušnými normami. Výrobca týmto potvrdzuje, že jeho výrobky sú v súlade s platným európskym právnym predpisom a sú označené príslušným označením CE, čo umožňuje ich predaj na európskom trhu.

Deklarácia o zhode je k dispozícii na požiadanie používateľa vo forme elektronickej alebo tlačenej v sídle výrobcu alebo na internetovej stránke