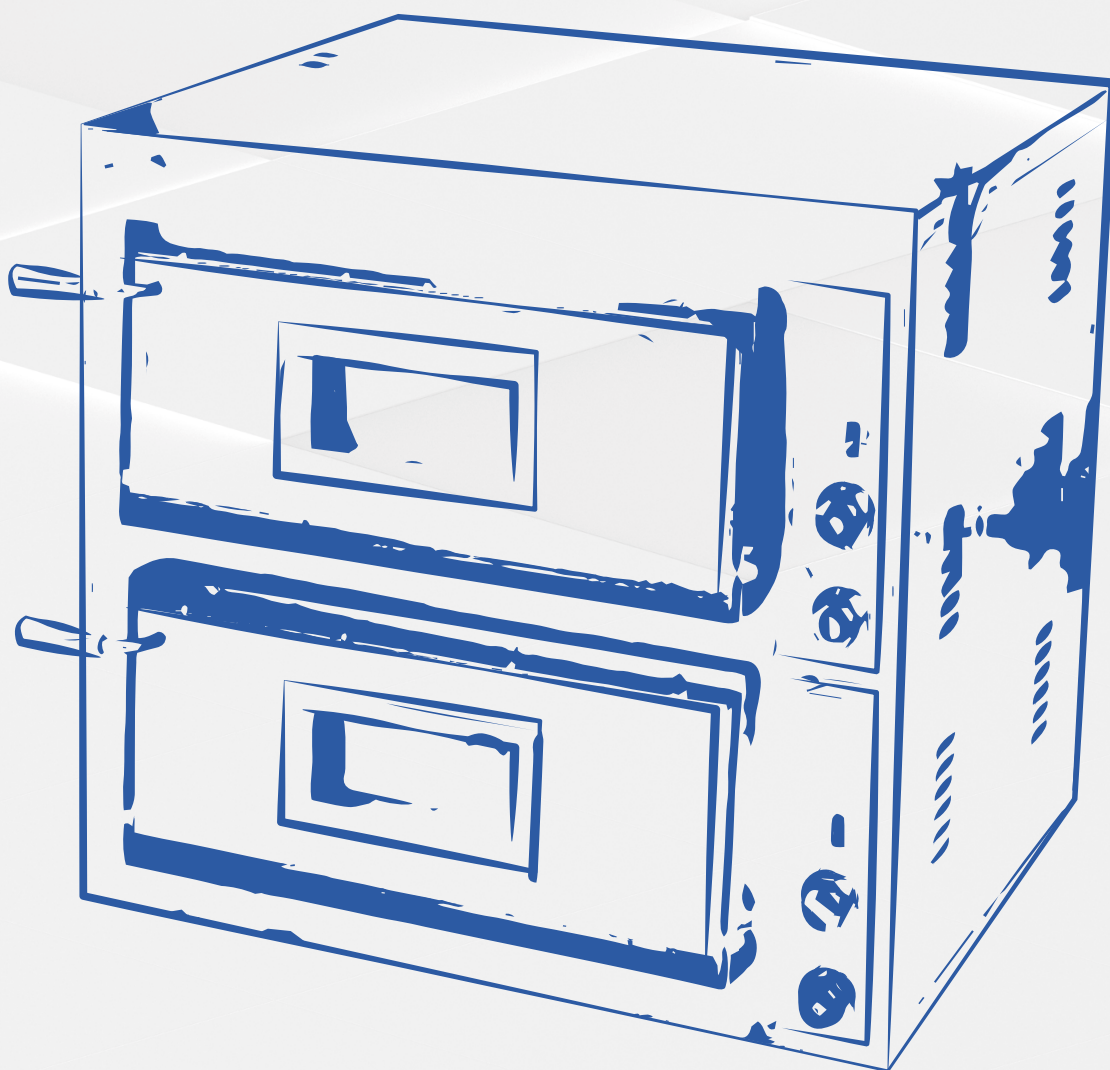


NÁVOD NA POUŽITIE



Piec na pizzu

FG09550 / FG09551 / FG09552 / FG09553

1. BEZPEČNOSŤ	3
2. URČENIE	4
3. PREPRAVA A SKLADOVANIE	4
4. TECHNICKÉ ÚDAJE	4
5. INŠTALÁCIA	5
6. OBSLUHA	5
7. ČISTENIE A ÚDRŽBA	7
8. ZOZNAM DIELCOV	7
9. ODPADOVÉ HOSPODÁRSTVO A ODSTRÁNENIE	9

POZNÁMKA:

Táto príručka je preložená z pôvodnej anglickej príručky pomocou umelej inteligencie a strojového prekladu.

VÁŽENÍ ZÁKAZNÍCI

Ďakujeme Vám za zakúpenie pieca na pizzu FORGAST. Pre zabezpečenie bezpečnosti a správneho fungovania zariadenia si pred prvým spustením prečítajte tento návod na obsluhu.

Inštrukcie treba uchovávať na bezpečnom a dostupnom mieste pre personál. Ako výrobca si vyhradzuje právo na zmeny parametrov a technických riešení s cieľom neustále zlepšovať kvalitu svojich výrobkov. Informácie a parametre uvedené v tejto inštrukcii sa môžu líšiť od skutočnosti, ale nemajú významný vplyv na používanie zariadenia.

Forgast

1. BEZPEČNOSŤ

1. Po dodaní zariadenia je nevyhnutné overiť jeho stav z hľadiska úplnosti a prípadných poškodení počas prepravy.

Ak zistíte nezrovnalosti alebo poškodenia, postupujte podľa všeobecných podmienok záruky uvedených v tejto návode na obsluhu. V žiadnom prípade nepoužívajte poškodené zariadenie z prepravy. Môže to spôsobiť zranenie, poškodenie zariadenia alebo stratu majetku, za ktoré výrobca nezodpovedá.

2. Nepoužívání podmínek pro provoz a bezpečnost popsaných může vést k vážným tělesným úrazům nebo vzniku jiných škod.

3. Zařízení musí být provozováno v podmínkách uvedených v návodu a v souladu s účelem, pro který bylo navrženo a vyrobeno.

4. Během používání zařízení je třeba jej chránit před kontaktem s vodou. Toto platí také pro veškerá elektrická připojení.

V případě kontaktu zařízení s vodou je třeba provoz zařízení okamžitě ukončit odpojením od napájecího zdroje a nechat jej zkontrolovat autorizovaným servisem Forgast. Nedodržení této procedury může způsobit úraz elektrickým proudem a ohrožit život.

5. Nikdy nesmíte samostatne otvárať kryt zariadenia. Všetky ventilačné otvory musia zostať voľné, aby zabezpečovali dostatočné chladenie zariadenia. Do otvorov zariadenia nesmíte umiestňovať žiadne prvky, ktoré nie sú súčasťou štandardného alebo voliteľného vybavenia.

6. Napájecí zástrčku musíte držať suchou rukou. Pri odpojení zástrčky ju musíte držať za ňu a nikdy za napájecí kábel. Mali by ste kontrolovať stav zástrčky a napájecieho kábla. Ak zistíte jeho poškodenie alebo nesprávne fungovanie, vypnite zariadenie a obráťte sa na autorizovaný servis Forgast.

7. V prípade prevrátania alebo pádu zariadenia je potrebné pred ďalším používaním zveriť jeho prehliadku alebo opravu autorizovanému servisovi Forgast. Nikdy neskúšajte opravu sami, pretože to môže ohroziť život. Je zakázané vykonávať akékoľvek konštrukčné zmeny alebo úpravy zariadenia.

8. Ak zistíte poškodenie napájecieho kábla alebo zástrčky, je nevyhnutné ich okamžite vymeniť. Je potrebné chrániť napájecí kábel pred kontaktom s horúcimi alebo ostrými časťami vybavenia, ohňom alebo inými predmetmi. Kábel je potrebné zabezpečiť proti náhodnému ťahaniu alebo zakopnutiu.



POZOR!

Pripojenie, prispôsobenie alebo opravu existujúcej elektrickej inštalácie by mal vykonať osoba, ktorá pozná obsah návodu k použitiu zariadenia, je dostatočne školená a má potrebné oprávnenia.

9. Na správne fungovanie zariadenia a v prípade akýchkoľvek pochybností o jeho správnom fungovaní je potrebné postupovať podľa informácií uvedených v tejto príručke. Ak sa zariadenie nedá spustiť alebo nedosiahne správne parametre prevádzky, je potrebné kontaktovať autorizovaný servis Forgast.

10. Nepočetilé osoby, osoby so zníženou pohyblivosťou alebo mentálnymi schopnosťami a osoby bez dostatočných vedomostí o správnom obsluhovaní zariadenia môžu zariadenie obsluhovať len pod dohľadom a s dohľadom osoby zodpovednej za bezpečnosť.

11. Pri čistení, údržbe alebo dlhšej prestávke v práci je potrebné zariadenie vypnúť podľa informácií v návode a vytiahnuť zástrčku zo zásuvky.



POZOR!

Ak zariadenie zostane zapojené do zásuvky, zostáva pod napätím po celý čas. Zabezpečte jednoduchý prístup k zástrčke a zásuvke. Týmto sa zabezpečí jednoduché odpojenie zariadenia a rýchle odpojenie napájania v prípade vážnej poruchy.



POZOR!

Nedodržovanie vyššie uvedených bodov môže spôsobiť vážne poškodenie tela, ohrozenie života, poškodenie zariadenia alebo vznik vážnych materiálnych škôd, za ktoré výrobca nezodpovedá. Nedodržovanie vyššie uvedených bodov môže viesť k strate záruky.

2. URČENIE

Piec do pizzy FG09550 / FG09551 / FG09552 / FG09553 je určená do pečenia pizzy, zapiekania produktov spotrebných a podgrzewania jedzenia v pojemníkoch určených do použitia v peciach.

Należy używać urządzenia do innych nieprzewidzianych w niniejszej instrukcji celów, jak również przez nieuprawnione osoby, w tym dzieci.

3. TRANSPORT I PRZECHOWYWANIE

Podczas transportu, z urządzeniem należy obchodzić się ostrożnie i unikać wstrząsów. Zapakowane urządzenie nie należy przechowywać na wolnym powietrzu. Należy je umieścić w wentylowanym pomieszczeniu o niskiej wilgotności nie powodującej korozji. Nie należy obracać urządzenia niezgodnie z oznaczeniami na opakowaniu.

4. TECHNICKE ÚDAJE

MODEL	OBJEM	TEPLOTA	VÝKON	NAPÁJANIE	ROZMERY	HMOTNOSŤ
FG09550	4 x 30cm	0~350 °C	4200W	380V	890x790x430mm	48 kg
FG09551	4 x 30cm x 2	0~350 °C	8400W	380V	890x790x750mm	90 kg
FG09552	1 x 40cm	0~350 °C	2000W	220V	560x570x280mm	24 kg
FG09553	1 x 40cm x 2	0~350 °C	3000W	220V	560x570x440mm	33 kg

5. INŠTALÁCIA

Miesto inštalácie by malo byť rovné a stabilné.
 Nepoukladajte horľavé predmety v blízkosti zariadenia.
 Teplota okolia by mala byť nižšia ako +45 °C.
 Relatívna vlhkosť okolia by mala byť nižšia ako 80%.
 Skontrolujte, či sú v zariadení všetky príslušenstvo.
 Skontrolujte, či nie sú viditeľné poškodenia z prepravy.
 Odstráňte ochrannú fóliu.



POZOR!

Nepoužívajte iný napájací zdroj ako je uvedené na štítku s technickými údajmi.
 Nepoužívajte zariadenie s ochranou proti úniku prúdu, ktoré nespĺňa bezpečnostné normy.
 Vypínač prúdového chrániča, poistka a zásuvka musia byť nainštalované v blízkosti zariadenia.
 Montáž a údržba elektrického zariadenia musí byť vykonávaná autorizovaným servisom Forgast alebo osobami s potrebnými oprávneniami.
 Zariadenie musí byť uzemnené cez konektor na zadnej strane zariadenia alebo cez zástrčku.



POZOR!

Zástrčka a zásuvka musia byť funkčné a zabezpečovať správne pripojenie.

6. OVLÁDANIE

MODELÝ: FG09550, FG09551

Ovládací panel:

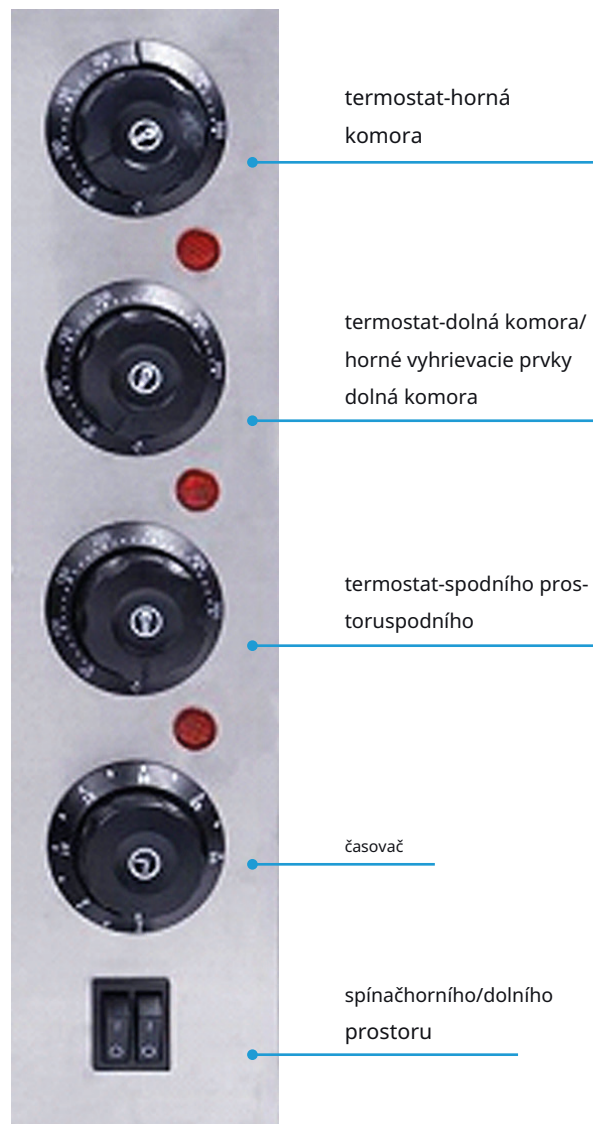
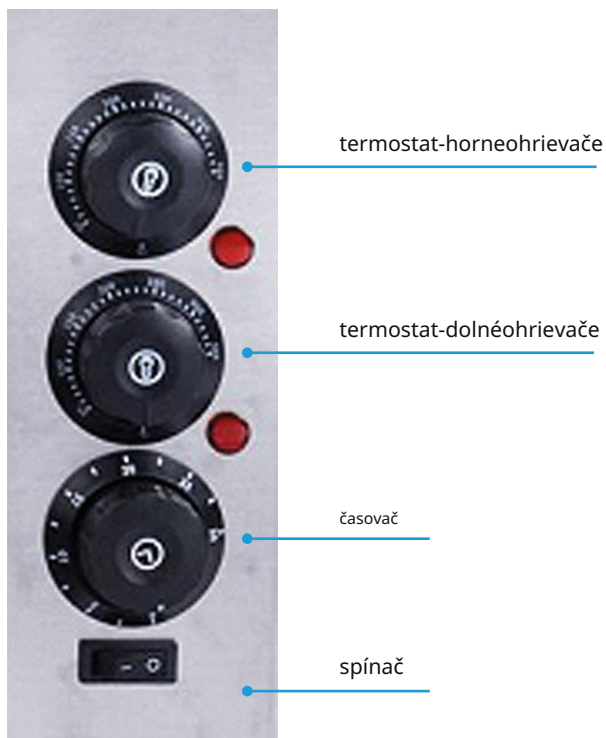


MODELY: FG09552, FG09553

Ovládací panel:

dvojkomorová verzia

jednokomorová verze



1. Pripojte konektory napájacieho kábla do elektrickej zásuvky;
2. Zapnite ohrievač nastavením termostatu na požadovanú teplotu, ktorá je zobrazená na otočnom gombíku.. Zsvietia spríaznené kontrolky, ktoré signalizujú, že ohrievač pracujú;
3. Keď pec dosiahne požadovanú teplotu, ktorá je zobrazená na teplomere, môžete vložiť pizzu na pečenie do FG09550/FG09551. Pre zariadenia, ktoré nemajú teplomer, dosiahnutie požadovanej teploty komory je signalizované vypnutím kontrolky prevádzky ohrievačov (FG09552/FG09553);
4. Otvorte dvere pece manuálne pomocou vhodných rukovätí ;
5. Môžete osvetliť vnútro komory stlačením tlačidla osvetlenia komory (FG09550, FG09551);
6. Vložte do pece jednu alebo viac pizz určených na dopečenie. Dávajte pozor, aby ste nechávali dvere pece otvorené dlhšiu dobu, pretože to spôsobuje únik tepla z vnútra a tým zníženie teploty v pecnej komore.
7. Po zatvorení dverí môžete sledovať proces pečenia cez sklo dverí.
8. Teplota pečenia pizze sa líši v závislosti od toho, či je pizza umiestnená na rošte alebo na plechu určenom na pečenie .
V prvom prípade sa odporúča nastaviť teplotu pečenia na 280°C pre spodné ohrievače a 350°C pre horné ohrievače; V opačnom prípade, ak je pizza umiestnená na plechu na pečenie, treba nastaviť teplotu 350°C pre spodné ohrievače a 280°C pre horné ohrievače.
9. Po ukončení procesu pečenia otvorte dvere pece a vyberte pizzu/pizze, potom zatvorte dvere .

Vypnutie pece

Po ukončení práce s pecou postupujte podľa nasledujúcich pokynov:

1. Vypnite pec posunutím prepínačov termostatu a vyhrievacích prvkov na pozíciu „0“ ;
2. Odpojte zástrčku napájacieho kábla od zásuvky.

Volba správnej teploty pečenia a nastavenie horných a dolných vyhrievacích prvkov závisí výlučne od skúseností a praxe obsluhujúcej osoby.

7. ČIŠTĚNÍ A ÚDRŽBA

Čištění je vhodné provádět po každém použití, aby se snadnila práce podpořila bezpečnost přístroje.

- Čištění kamenné plotny je vhodné provádět při zapnutém a rozpáleném pecu. Po dosažení teploty přibližně 350 °C vypnout pec, otevřít dvířka a vyčistit povrch plotny pomocí kartáčku s přírodními vlákny a dlouhou rukojetí, abyste se vyhnuli kontaktu s rozpálenými částmi peci.
- Čistenie vonkajšej plochy pece (nerezová oceľ, lakovaná plocha, sklo na dvierkach komory a ovládacieho panela) sa má vykonávať, keď je pec vychladnutá.



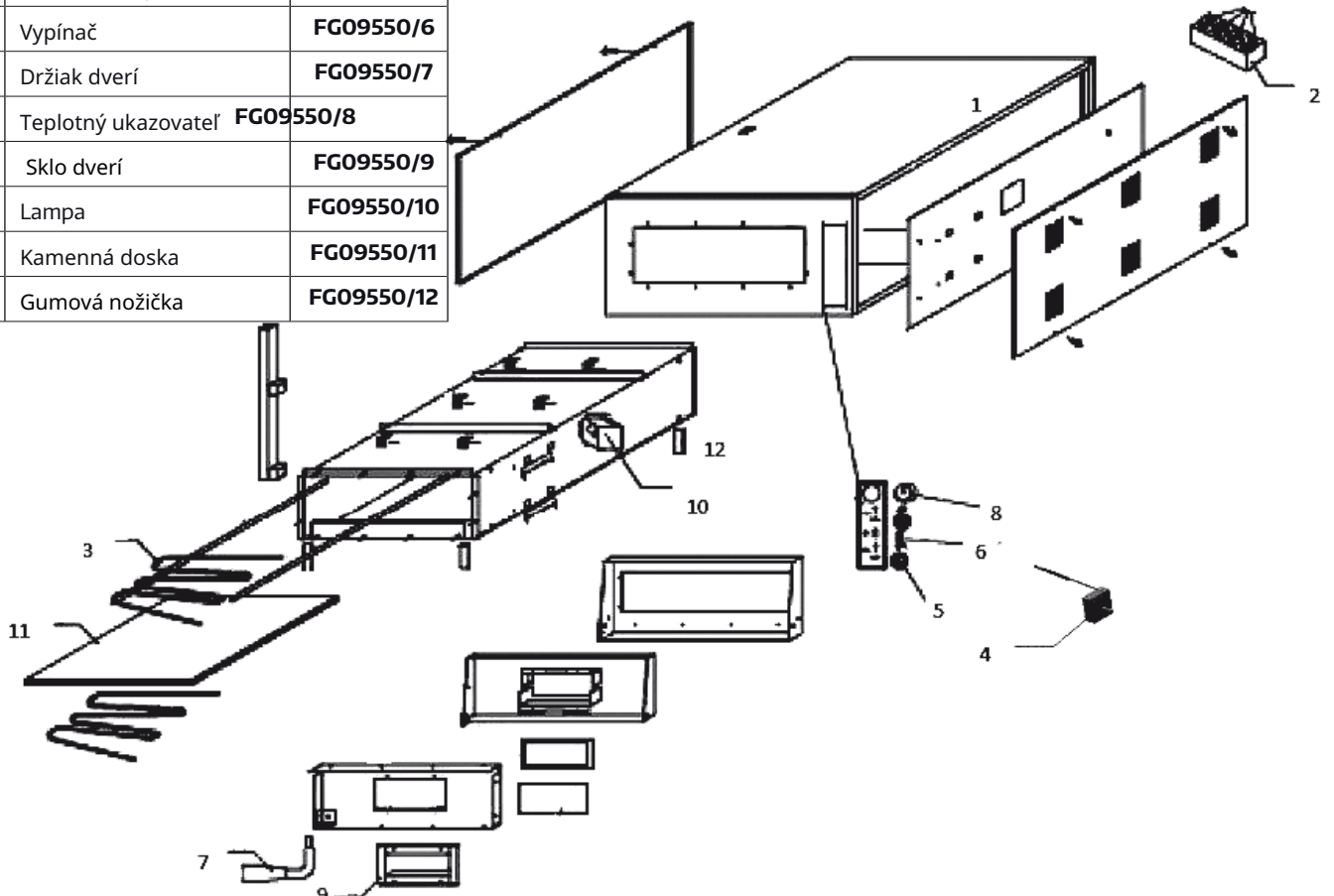
POZOR!

Nepoužívejte vodné prúdy, abrazívne prostriedky alebo také, ktoré môžu poškodiť zariadenie alebo negatívne ovplyvniť bezpečnosť a hygienu práce.

8. ZOZNAM DIELCOV

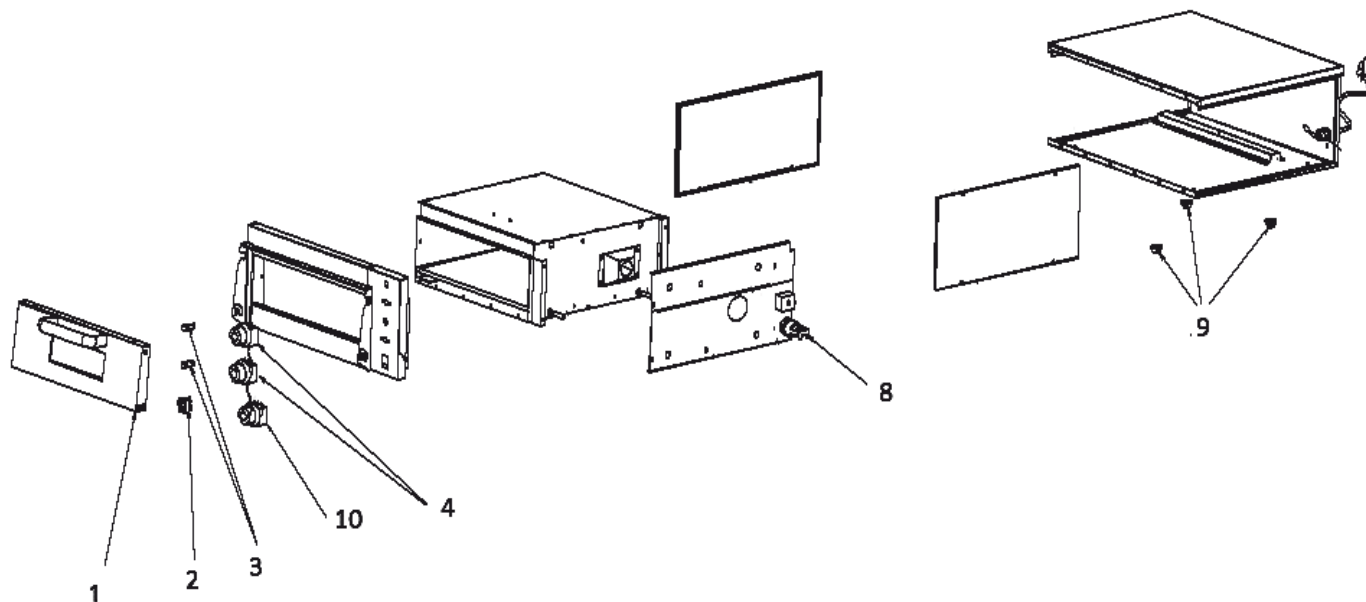
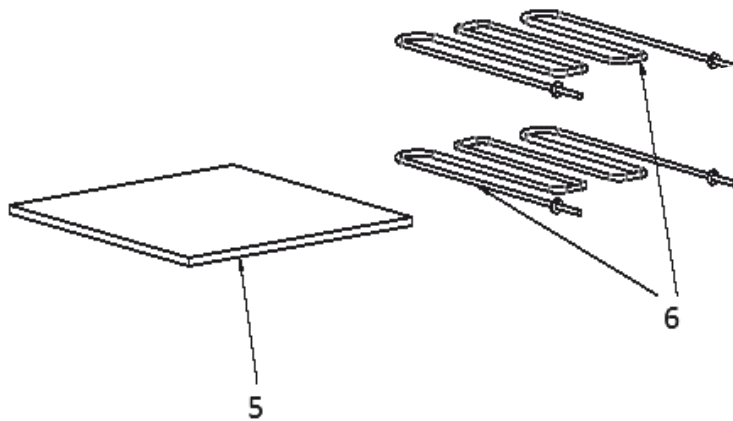
FG09550, FG09551

NÁZOV	KÓD DIČA
1 Kontrolná žiarovka	FG09550/1
2 Pripojovací kábel	FG09550/2
3 Ohrievač	FG09550/3
4 Termostat	FG09550/4
5 Termostatový rám	FG09550/5
6 Vypínač	FG09550/6
7 Držiak dverí	FG09550/7
8 Teplotný ukazovateľ	FG09550/8
9 Sklo dverí	FG09550/9
10 Lampa	FG09550/10
11 Kamenná doska	FG09550/11
12 Gumová nožička	FG09550/12



FG09552, FG09553

	NÁZOV	KÓD DIČA
1	Dvere	FG09552/1
2	Vypínač	FG09552/2
3	Kontrolná lampička	FG09552/3
4	Termostat	FG09552/4
5	Kamenná doska	FG09552/5
6	Ohrievač	FG09552/6
7	Kryt lampy	FG09552/7
8	Lampa	FG09552/8
9	Gumová nožička	FG09552/9
10	Minútový časovač	FG09552/10



9. ODPADOVÉ HOSPODÁRSTVO A ODSTRÁNENIE

Pod koniec cyklu życia produktu nie należy wyrzucać sprzętu w miejscu, które stwarzałyby zagrożenie dla środowiska.

Dočasné skladovanie nebezpečných odpadov na účely ich neskoršieho odstránenia je povolené. Je potrebné dodržiavať príslušné predpisy o ochrane životného prostredia platné v krajine použitia zariadenia.

Zariadenie je potrebné odovzdať špecializovaným firmám na zber, demontáž a likvidáciu.

Zariadenie je potrebné rozobrať, oddeliť komponenty a umiestniť ich do skupín podľa ich chemického charakteru, pričom treba mať na pamäti, že niektoré z nich je možné recyklovať a znovu použiť ako komunálny odpad. Pred likvidáciou je potrebné zabezpečiť, aby zariadenie nebolo ďalej použiteľné, odpojiť ho od napájacieho kábla.

Materiál vzniknutý v dôsledku likvidácie, ak sa znovu nevyužije, treba odovzdať do zberného miesta alebo skládky odpadov v súlade s platnými predpismi.

Akýkoľvek symbol WEEE na výrobku znamená, že ho nemožno považovať za odpad pochádzajúci z domácnosti. Treba ho správne zlikvidovať, aby sa predišlo akýmkoľvek negatívnym účinkom na životné prostredie a ľudí.

Ak chcete získať viac informácií o recyklácii tohto produktu, obráťte sa na výrobcu, servis alebo miestnu jednotku zaoberajúcu sa likvidáciou odpadov.

Demontáž zariadenia musí byť vykonaná kvalifikovaným personálom.

Ak je plánovaná neskoršia inštalácia zariadenia, všetky činnosti je potrebné vykonávať s najväčšou starostlivosťou, aby sa nezničili jeho súčasti.

Výrobca nezodpovedá za akékoľvek škody alebo nepríjemnosti spôsobené neoprávneným personálom obsluhujúcim zariadenie.



ODSTRÁŇOVANIE

Obal a materiál jeho vyhotovenia je 100% recyklovateľný a je označený symbolom



Pri odstraňovaní je potrebné dodržiavať platné miestne predpisy. Časti obalu (plastové vrecia, kusy polystyrénu atď.) je potrebné uchovávať mimo dosahu detí, pretože predstavujú potenciálne nebezpečenstvo.

Zariadenie je vyrobené z materiálov vhodných na recykláciu. Toto zariadenie je označené ako zhodné s Európskou smernicou o odpadovom elektrickom a elektronickom zariadení. Zabezpečte správne zneškodnenie tohto zariadenia, aby sa predišlo potenciálnym negatívnym dôsledkom pre životné prostredie a ľudí.



Symbol na zariadení alebo v dokumentácii neznamená, že zariadenie sa nesmie považovať za bežný domáci odpad. Zariadenie treba odovzdať do špecializovaného zberného miesta pre elektrické a elektronické zariadenia. Pri zneškodňovaní zariadenia je potrebné zabezpečiť, aby nebolo funkčné (nemalo by byť možné ho spustiť), odpojením napájacieho kábla a odstránením dverí poličky a iných prvkov, ktoré môžu predstavovať riziko. Nedovoľte situáciu, kedy by sa na zariadenie dalo šplhať alebo by sa v ňom dalo uväzniť. Zariadenie treba zneškodniť v súlade s miestnymi predpismi o zneškodňovaní odpadov, odnesením ho do špeciálneho zberného miesta; nechajte zariadenie bez dozoru, pretože môže predstavovať riziko pre deti.

DEKLARÁCIA O ZHODE

Zariadenie bolo vyrobené v súlade s bezpečnostnými požiadavkami stanovenými v európskych smerniciach a príslušnými normami. Výrobca týmto potvrdzuje, že jeho výrobky sú v súlade s platným európskym právnym predpisom a sú označené príslušným označením CE, čo umožňuje ich predaj na európskom trhu.

Deklarácia o zhode je k dispozícii na požiadanie používateľa vo forme elektronickej alebo tlačenej v sídle výrobcu alebo na internetovej stránke