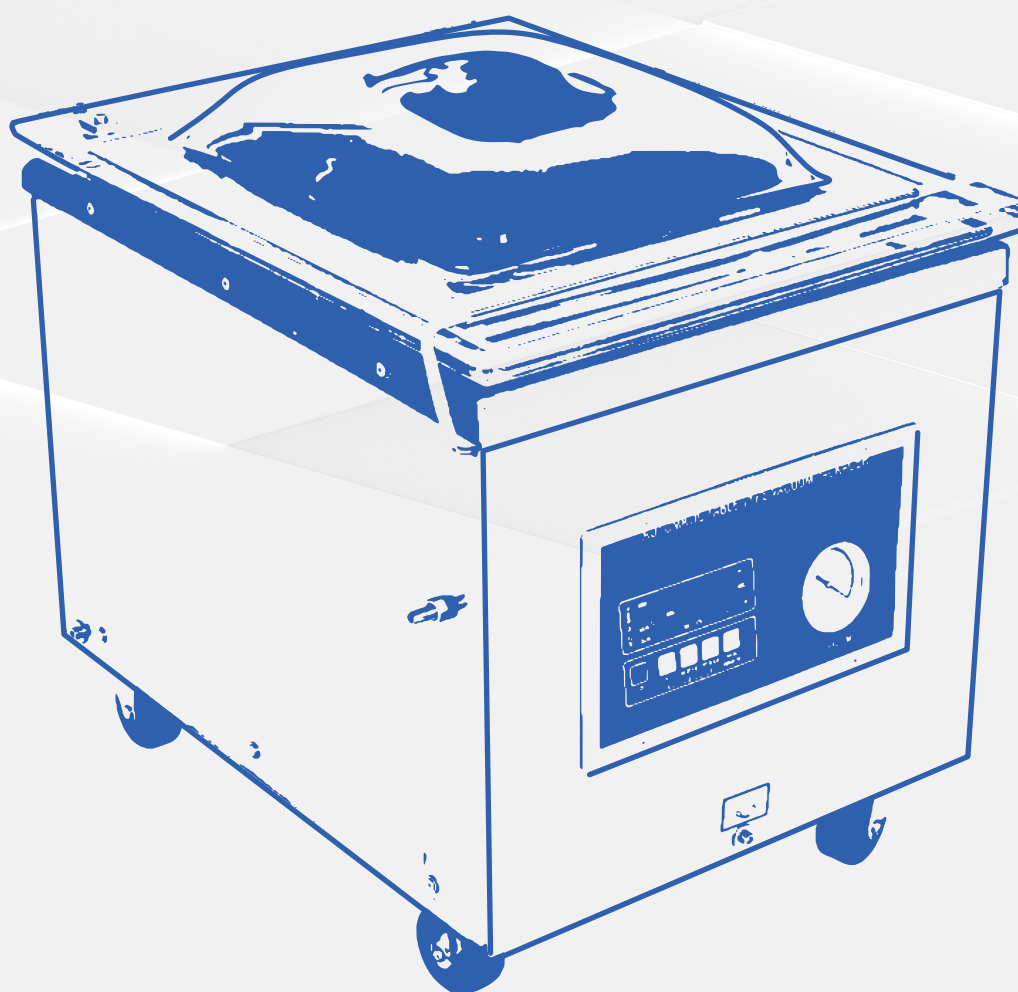




NÁVOD NA POUŽITIE



Komorová balíčkovacia stroj

FG03430 / FG03435

1. BEZPEČNOSŤ	3
2. ÚČEL	4
3. KONŠTRUKCIA ZARIADENIA	4
4. TECHNICKÉ ÚDAJE	5
5. PREPRAVA A SKLADOVANIE	5
6. INŠTALÁCIA	5
7. OBSLUHA	6
8. ČISTENIE A ÚDRŽBA	8
9. PROBLÉMY, PRÍČINY, RIEŠENIA	10
10. CHYBOVÉ KÓDY	11
11. NÁHRADNÉ DIELY	12
12. ODPADOVÉ HOSPODÁRSTVO A ZNEŠKODŇOVANIE	13

POZNÁMKA:

Táto príručka je preložená z pôvodnej anglickej príručky pomocou umelej inteligencie a strojového prekladu.



Ďakujeme vám za nákup komorovej balíčky FORGAST.

Pre zabezpečenie bezpečnosti a správneho fungovania zariadenia je potrebné pred jeho prvým spustením oboznámiť sa s týmto návodom na obsluhu. Naše výrobky sú modifikované a vylepšované, aby zabezpečili ich spoľahlivú prevádzku a bezpečné používanie.

Návod na obsluhu je potrebné uchovávať na bezpečnom a dostupnom mieste pre personál. Ako výrobca si vyhradujeme právo na zmeny parametrov a technických riešení s cieľom neustále zvyšovať kvalitu našich výrobkov. Informácie a parametre uvedené v tomto návode sa môžu líšiť od skutočnosti, ale nemajú významný vplyv na používanie zariadenia.

1. BEZPEČNOSŤ

1. Po dodaní zariadenia je nevyhnutné bezpodmienečne skontrolovať jeho stav z hľadiska úplnosti a prípadných poškodení pri preprave. Ak sa zistí nezrovnalosť alebo poškodenie, postupujte podľa všeobecných podmienok záruky uvedených v tomto návode na obsluhu.

V žiadnom prípade nepoužívajte poškodené zariadenie pri preprave. Môže to spôsobiť poškodenie tela, zariadenia alebo majetku, za ktorého výrobca nezodpovedá.

2. Nedodržanie uvedených podmienok prevádzky a bezpečnosti môže mať za následok vážne zranenia alebo iné straty.
3. Zariadenie musí byť prevádzkované v podmienkach uvedených v návode a v súlade s rozsahom, pre ktorý bolo navrhnuté a vyrobené.
4. Počas používania zariadenia je potrebné ho chrániť pred kontaktom s vodou. Toto sa vzťahuje aj na všetky elektrické pripojenia. V prípade kontaktu so vodou je potrebné zariadenie vypnúť odpojením od zdroja napájania a podrobiť ho kontrole autorizovaným servisom Forgast. Nedodržanie tohto postupu môže spôsobiť úraz elektrickým prúdom a ohrozenie života.
5. Nikdy nesmiete samostatne otvárať kryt zariadenia. Všetky ventilačné otvory je potrebné udržiavať voľné, aby zabezpečili dostatočné chladenie zariadenia. Do otvorov zariadenia nesmie byť umiestnený žiadny príslušenstvo, ktoré nie je súčasťou štandardného alebo voliteľného vybavenia.
6. Napájací zástrčku treba držať suchou rukou. Pri odpojovaní zástrčky ju treba držať za ňu a nikdy za napájací kábel. Treba skontrolovať stav zástrčky a napájacieho kábla. Ak sa zistí jeho poškodenie alebo nesprávne fungovanie, treba zariadenie vypnúť a kontaktovať autorizovaný servis Forgast.
7. Ak sa zariadenie prevráti alebo spadne, pred ďalším používaním treba zabezpečiť jeho prehliadku alebo opravu autorizovaným servisom Forgast.
Nikdy sa nesnažte opraviť ho sami, pretože to môže ohroziť život.
Je zakázané vykonávať akékoľvek konštrukčné zmeny alebo úpravy zariadenia.
8. Ak sa zistia poškodenia napájacieho kábla alebo zástrčky, je nevyhnutné ich vymeniť. Napájací kábel treba chrániť pred kontaktom s horúcimi alebo ostrými časťami vybavenia, ohňom alebo inými predmetmi. Kábel treba zabezpečiť proti náhodnému ťahaníu alebo zakopnutiu.



POZOR!

Pripojenie alebo prispôsobenie existujúcej elektrickej inštalácie alebo opravy treba zveriť osobe, ktorá pozná obsah návodu k použitiu zariadenia, je riadne vyškolená a má potrebné oprávnenie.

9. Je potrebné pravidelne kontrolovať fungovanie zariadenia a v prípade zistenia nezrovnalostí v prevádzke, najprv sa riadiť informáciami uvedenými v tomto návode. Ak nie je možné spustiť alebo dosiahnuť správne pracovné parametre zariadenia, je potrebné kontaktovať autorizovaný servis Forgast.
10. Osoby mladšie ako 18 rokov, s pohybovým alebo mentálnym postihnutím a osoby bez znalosti správnej obsluhy zariadenia môžu zariadenie obsluhovať len pod dohľadom osoby zodpovednej za bezpečnosť.
11. Počas čistenia, údržby alebo dlhšej prestávky v prevádzke je potrebné zariadenie vypnúť podľa informácií v návode a vytiahnuť zástrčku zo zásuvky.



POZOR!

Ak zariadenie zostane zapojené do elektrickej zásuvky, zostáva pod napätím po celú dobu.

Uistite sa, že zásuvka a elektrická zásuvka sú ľahko dostupné. Toto umožní jednoduché odpojenie zariadenia a rýchle odpojenie napájania v prípade vážnej poruchy.



POZOR!

Nedodržiavanie vyššie uvedených bodov môže spôsobiť vážne zranenia, ohrozenie života, poškodenie zariadenia alebo vážne materiálne straty, za ktoré výrobca neručí.

Nedodržiavanie vyššie uvedených bodov môže viesť k strate záruky.

2. ÚČEL

Vakuové balenie predĺži dobu skladovania výrobkov odstránením vzduchu z kontajnera alebo vrečka, čo obmedzí proces oxidácie výrobku v nich uloženého. Vakuové balenie pomáha udržať chuť a kvalitu uložených výrobkov. Taktiež umožňuje zastaviť rast kyslíkových mikroorganizmov, ktoré v určitých podmienkach spôsobujú nasledujúce problémy:

PLEŤ - Plesňa nemôže rásť v prostredí s nízkym obsahom kyslíka; vakuové balenie môže účinne eliminovať proces rastu plesne.

DROŽDIE - Vznikajú fermentáciou, čo je možné spozorovať vo vône aj chuti výrobkov. Droždie potrebujú na rast vodu, cukor a miernu teplotu. Môžu prežiť s prístupom aj bez prístupu kyslíka. Spomalenie rastu droždia vyžaduje ochladenie výrobku, zamrazenie úplne zastaví tento proces.

BACTERIE - spôsobujú nepríjemný zápach, stratu farby a/alebo zmäknutie a zmenu štruktúry povrchu výrobku. V správnych podmienkach sa môže vyvíjať klobásový jed (botulizmus) bez prístupu kyslíka a nie je možné ho zistiť pomocou vône alebo chuti. Aj keď je to veľmi zriedkavá baktéria, je veľmi nebezpečná.

Na dlhodobé skladovanie ľahko sa kaziacich produktov je vždy potrebné ich po vakuovom balení zmraziť, čo výrazne eliminuje vyššie uvedené problémy.

3. KONŠTRUKCIA ZARIADENIA

1. Kryt
2. Zámok krytu
3. Ovládací panel
4. Ukazovateľ vakua



4. TECHNICKÉ ÚDAJE

MODEL	FG03430	FG03435
názov	Komorová balíčka Forgast	Komorová balíčka Forgast
napätie napájania	220V ~ 240V	220V ~ 240V
výkon	700 W	900 W
rozmery (mm)	440 x 540 x 540	520 x 650 x 600
dĺžka vyhrievacej lišty	300 x 8 mm	350 x 10 mm
priame tlak	-29,9 Hg/- 1012 mbar (±3%)	-29,9 Hg/- 1012 mbar (±3%)
tlak v komore	-29,8 Hg/- 1009 mbar (±3%)	-29,8 Hg/- 1009 mbar (±3%)
materiál korpusu	nerezová oceľ	nerezová oceľ
hmotnosť	43 kg	68 kg
hluková úroveň	<70 dB	<70 dB

5. PREPRAVA A SKLADOVANIE

Počas prepravy je potrebné s prístrojom zaobchádzať opatrne a vyhnúť sa nárazom. Zabalený prístroj neskladujte na voľnom vzduchu. Mali by ste ho umiestniť do vetraného priestoru v atmosfére, ktorá nevyvoláva koróziu. Nepreháňajte otáčanie prístroja v rozpore s označením na obale.

6. INŠTALÁCIA

- Inštalácia by mala byť rovná a stabilná.
- Nepoužívajte horľavé predmety v blízkosti zariadenia.
- Skontrolujte, či nie sú viditeľné prepravné poškodenia.
- Odstráňte ochrannú fóliu.



POZOR!

- **Nepoužívajte iný zdroj napájania ako je uvedené na štítku s označením.**
- **Nepoužívajte ochranný spínač s prúdovým chráničom, ktorý nespĺňa bezpečnostné normy.**
- **Montáž a údržba elektrického zariadenia musí byť vykonávaná autorizovaným servisom Forgast alebo osobami s potrebnými oprávneniami.**
- **Prúdový chránič, istič a zásuvka musia byť inštalované v blízkosti zariadenia.**

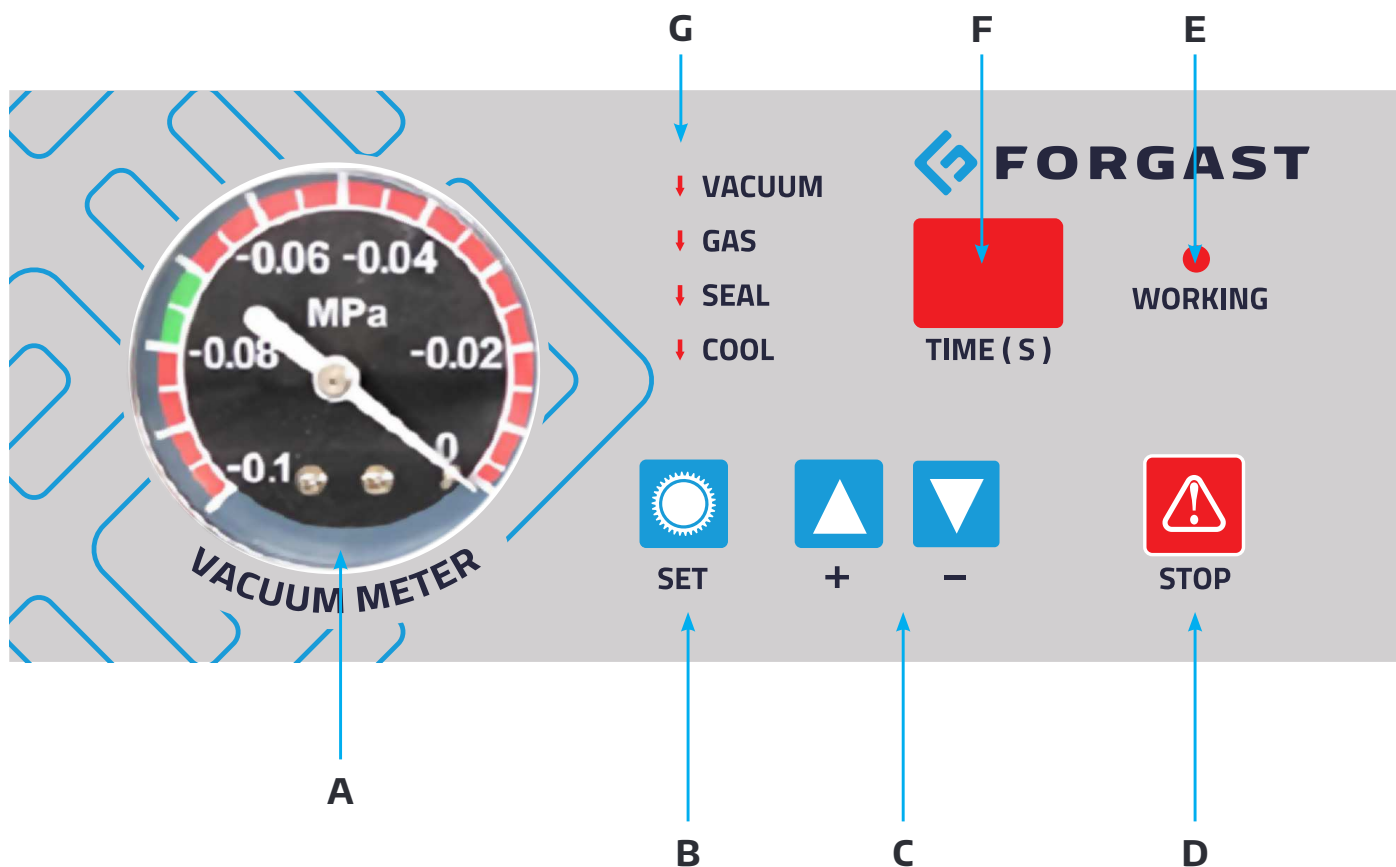


POZOR!

Zástrčka a zásuvka musia byť funkčné a zaručovať správne pripojenie.

7. OBSLUHA



Ovládací panel





A. Ukazovateľ úrovně vakuu

Ukazuje úroveň vakuu alebo podtlaku vzniknutého odsávaním vzduchu z vnútra balíčky.

B. Tlačidlo nastavení (SET)

Ak je kryt zariadenia otvorený, stlačte tlačidlo „SET“ na aktiváciu nastavenia času odsávania vzduchu, času zvárania vrečka a marinovania. Stlačte tlačidlo  alebo , na prispôsobenie času každého z týchto procesov.

C. Tlačidlá regulácie času

Ak je kryt otvorený, stlačte tlačidlo  alebo  na prispôsobenie času procesu odsávania a zvárania.

D. Tlačidlo zastavenia procesu (STOP)

Ak jeden z fáz balenia prebieha nesprávne, je možné kedykoľvek zastaviť prevádzku zariadenia.

Tlačidlo STOP je možné použiť pri balení krehkých alebo jemných výrobkov, aby sa zastavil proces odsávania vzduchu.

E. Kontrolka prevádzky zariadenia

Po zatvorení veka je prevádzka zariadenia a spustenie procesu odsávania vzduchu signalizované zapnutím kontrolky prevádzky.

F. Displej

Displej zobrazuje čas odsávania vzduchu alebo zatvárania vrečka.

G. Kontrolky fáz procesu

Kontrolky na paneli sa zapínajú pri spustení ďalšej fázy prevádzky zariadenia.

Balenie pomocou vakuových vreciek

Použitím tohto zariadenia je možné balenie produktov rôznych veľkostí a tvarov, ako v malých jednotlivých porciách, tak aj vo veľkých množstvách.

Produkty si uchovávajú čerstvosť až 6-krát dlhšie v porovnaní s tradičnými metódami balenia.

Rôzne veľkosti vreciek umožňujú prispôsobiť ich veľkosť balenému produktu a používať ich nielen v kuchyni, ale aj na uchovávanie iných nejedlých produktov.

Použitie vreciek určených na mrazenie, uchovávanie v chladničke, varenie a ohrev v mikrovlnnej rúre poskytuje veľmi široké spektrum možností.

Pred začatím práce s prístrojom si dôkladne prečítajte jeho návod na obsluhu.



1. Výber vaku pre vákuové balenie.



- Správny výber veľkosti a kapacity vaku je veľmi dôležitý pre zabezpečenie najlepšej kvality balenia a jeho tesného zatvárania.
- V hornej časti vaku je potrebné nechať približne 5 cm voľného priestoru, aby sa zabezpečilo správne odstránenie vzduchu a zatváranie.

2. Pripojte zariadenie do uzemneného zásuvky.

3. Zapnite napájanie prepínačom umiestneným na pravej strane zariadenia.

4. Nastavenie času

- Čas odsávania vzduchu: Pri otvorenej kryte komory stlačte tlačidlo nastavení SET a uistite sa, že kontrolka času odsávania vzduchu Vacuum je zapnutá. Ak chcete predĺžiť alebo skrátiť čas odsávania vzduchu, stlačte tlačidlá  alebo . Na vykonanie testu odsávania vzduchu nastavte čas na 30 sekúnd. Túto hodnotu je potrebné zmeniť podľa potreby prispôbením stupňa odsávania vzduchu. V závislosti od veľkosti vrečka a množstva produktov určených na vakuové balenie sa môže líšiť čas odsávania vzduchu. Rozsah nastaviteľný je od 5 - 90 sekúnd.

- Čas zvrárania: Pri otvorenej pokrievke zariadenia stlačte tlačidlo nastavení SET a uistite sa, že kontrolka času zvrárania Seal je zapnutá. Na predĺženie alebo skrátenie času zvrárania stlačte tlačidlá  alebo . Na vykonanie testu zvrárania nastavte čas na 5 sekúnd. Túto hodnotu je potrebné zmeniť, aby ste dosiahli čo najlepšie zvráranie. Rozsah nastaviteľný je od 0 - 6 sekúnd.



POZOR:

Správne vykonané zvráranie by malo byť rovnomerné a „priehľadné“. Ak je zvráranie nepravidelné, neúplné, zmačkané, kalné, odrežte zvráranie a znovu začinite cyklus zvrárania fólie.



POZOR:

Zmeny časov môžu byť vykonané, ak je zariadenie pripojené k sieti, zapnuté a keď je kryt zariadenia otvorený.

5. Naplnenie vrečka a umiestnenie ho do komory balícky.

- Vrečka obsahujúce tekutiny alebo výrobky s vysokou vlhkosťou treba umiestniť pod úroveň zvráracieho pásu.
- Na správne nastavenie polohy vrečka použite vložky, ktoré sú súčasťou balícky.
- Uložte naplnené vrečko plocho do komory tak, aby jeho otvor bol umiestnený pozdĺž zvráracieho pásu.
- Pás by mal byť umiestnený pod vrečkom približne 5 cm od jeho konca / otvoru.



POZOR:

V komore balícky musí byť celý vrečko

6. Proces odsávania vzduchu a zvrárania (Vakuum a Seal).

Zatvorte kryt a zariadenie automaticky začne proces odsávania vzduchu a zvrárania vrečka.

Na displeji sa začne odpočítavať nastavený čas odsávania vzduchu (Vakuum time) do 0.

Po skončení odsávania vzduchu zariadenie automaticky začne proces zvárania. Na displeji sa začne odpočítavať čas zvárania (Seal) do 0.

Po zváraní vrečka zariadenie vyrovná tlak a ukončenie celého cyklu bude signalizované zvukovým signálom.

7. Kvalita balenia

Koncový efekt vakuového balenia sa kontroluje overením správneho priliehania vrečka k produktu. Ak sa vo vrečku objavia bubliny vzduchu, je potrebné proces zopakovať predĺžením času odsávania vzduchu.

Je potrebné skontrolovať kvalitu zvárania. Správne vykonané zváranie by malo byť rovnomerné a „priehľadné“. Ak je zváranie nepravidelné, neúplné, zmačkané, matné, je potrebné zváranie odrezat' a znovu začať cyklus. Pred opätovným balením je potrebné upraviť čas zvárania vrečka.

SKLADOVANIE POTRAVÍN

Odporúčaný čas skladovania potravín pri správne vykonanom vákuovom balení je uvedený v nasledujúcej tabuľke.

POTRAVINY	VAKUOVO ZABALENÉ A UCHOVÁVANÉ V MRAZNIČKE	VAKUOVO ZABALENÉ A UCHOVÁVANÉ V CHLADNIČKE	BEŽNÉ UCHOVÁVANIE
Čerstvé hovädzie a telacie mäso	1-3 roky	1 mesiac	1-2 týždne
Mleté mäso	1 rok	1 mesiac	1-2 týždne
Čerstvé bravčové mäso	2-3 roky	2-4 týždne	1 týždeň
Čerstvé ryby	2 roky	2 týždne	3-4 dni
Čerstvé hydina	2-3 roky	2-4 týždne	1 týždeň
Udené mäso	3 roky	6-12 týždňov	2-4 týždne
Čerstvé, blanšírované produkty	2-3 roky	2-4 týždne	1-2 týždne
Čerstvé ovocie	2-3 roky	2 týždne	3-4 dni
Tvrde syry	6 mesiacov	6-12 týždňov	2-4 dni
Plátkové údeniny	Nie je odporúčané	6-12 týždňov	1-2 týždne
Čerstvé cestoviny	6 mesiacov	2-3 týždne	1 týždeň

8. ČISTENIE A ÚDRŽBA

Pred čistením zariadenia odpojte ho od zdroja napájania.

Prístroj je potrebné pravidelne čistiť vlhkou handrou s jemným čistiacim prostriedkom, aby sa odstránil prach a zvyšky balených produktov.

Tesnenie komory na odsávanie vzduchu je navrhnuté tak, aby sa dalo vybrať a vyčistiť zvyšky tekutín, ktoré mohli uniknúť z vrieciek počas procesu odsávania vzduchu.

Pri čistení krytu komory NESMIE sa používať čistiace prostriedky obsahujúce rozpúšťadlá. Treba pravidelne kontrolovať, či kryt nemá trhliny, aspoň raz týždenne. Ak sa objavia trhliny, okamžite vypnite zariadenie a obráťte sa na servis Forgašt.

Nepoužívajte vysokotlakovú vodu na čistenie zariadenia.

Nedovoľte, aby sa voda dostala do výstupného trysky vzduchu z vakuovej komory alebo do výstupného otvoru čerpadla, čo by mohlo spôsobiť trvalé poškodenie.

Vykonávanie opráv a údržby musí byť realizované autorizovaným servisom Forgast.

Zariadenie je navrhnuté na prevádzku nie dlhšiu ako 5 hodín denne. Forgast nezodpovedá za poruchy alebo poškodenia vzniknuté prekročením časového limitu prevádzky zariadenia.

Presun alebo preprava zariadenia musí prebiehať v horizontálnej polohe. NEDOVOLÍ sa nakláňať zariadenie, pretože to môže spôsobiť poškodenie čerpadla.

NAPLENIE ČERPADLA OLEJOM A JEHO VYPRÁZDŇOVANIE



POZOR

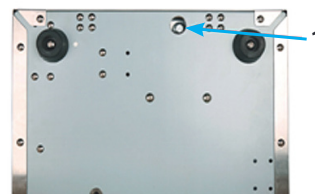
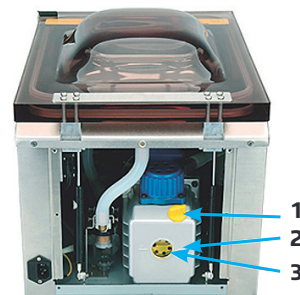
Pred prvým spustením je potrebné skontrolovať úroveň oleja v zariadení.
Počas prepravy môže byť zariadenie úplne vyprázdnené z oleja.
Práca bez oleja v čerpadle spôsobí jeho nezvratné poškodenie.

V nasledujúcich situáciách je potrebné overiť alebo doplniť úroveň oleja:

1. Pred prvým použitím zariadenia je potrebné naplniť čerpadlo olejom.
Po 25 hodinách používania vyžaduje čerpadlo doplnenie úrovne oleja.
2. Ak úroveň oleja v čerpadle klesne pod minimálnu úroveň, je potrebné doplniť olej.
3. Ak sa výkon zariadenia výrazne zhorší, je potrebné doplniť olej.
4. Po každých 60 hodinách prevádzky je potrebná výmena oleja v čerpadle.

Na naplnenie čerpadla olejom alebo doplnenie jeho úrovne je potrebné:

1. Otvorte zadný panel skrutkovačom.. (Telo zariadenia FG03435)
2. Odvínite skrutku (1) zo zásobníka (2).
3. Naplňte čerpadlo olejom do úrovne $\frac{1}{2}$ – $\frac{3}{4}$. (3).
4. Zaskrutkujte skrutku. (1) do zásobníka (2).
5. Opäť namontujte zadný panel. (Telo zariadenia FG03435)



Na vyprázdnenie čerpadla z oleja je potrebné:

1. Pripravte plochý olejový kontajner a umiestnite ho pod zariadenie na vypúšťanie oleja.
2. Odvínite vypúšťaciu skrutku (1).
3. Vypustite olej a znovu utiahnite skrutku (1).



POZOR

Na plnenie alebo výmenu použite olej určený pre vakuové pumpy s viskozitou 68.



POZOR

Použitý olej treba zlikvidovať v súlade s platnými predpismi.

9. PROBLÉMY, PRÍČINY, RIEŠENIA

Pred kontaktom so servisom Forgast si prečítajte nasledujúce informácie.

Komorová balíčka sa nezapína.

- Uistite sa, že zariadenie je správne pripojené do uzemneného zásuvky.
- Skontrolujte, či napájací kábel nie je poškodený. V žiadnom prípade nesmiete používať zariadenie s poškodeným napájacím káblom.
- Uistite sa, že vypínač ON/OFF je správne zapnutý. V zapnutom zariadení je viditeľný podsvietený displej s parametrami prevádzky.

Vakuový balíček nedosahuje dostatočného nasávania vzduchu.

- Nastavený čas na nasávanie vzduchu alebo zváranie je nedostatočný. Je potrebné predĺžiť čas na nasávanie vzduchu alebo zváranie a opakovať proces znovu.
- Aby proces vakuového balenia (nasávanie vzduchu a zváranie) prebiehal správne, otvor vrecka určeného na balenie musí byť vnútri balíčky .
- Pri balení pomocou vákuového obalovacieho filmu z rolky sa uistite, že všetky zvárania sú správne a tesné.
- Ak chcete správne zabaliť výrobok, balíčovací stroj aj vrecká určené na vákuové balenie musia byť čisté, suché a bez akýchkoľvek zvyškov výrobkov alebo iných nečistôt. Pretrite povrch zváracieho pásu a vnútro vrecka na mieste, kde sa vytvorí zváranie, a skúste to znova.

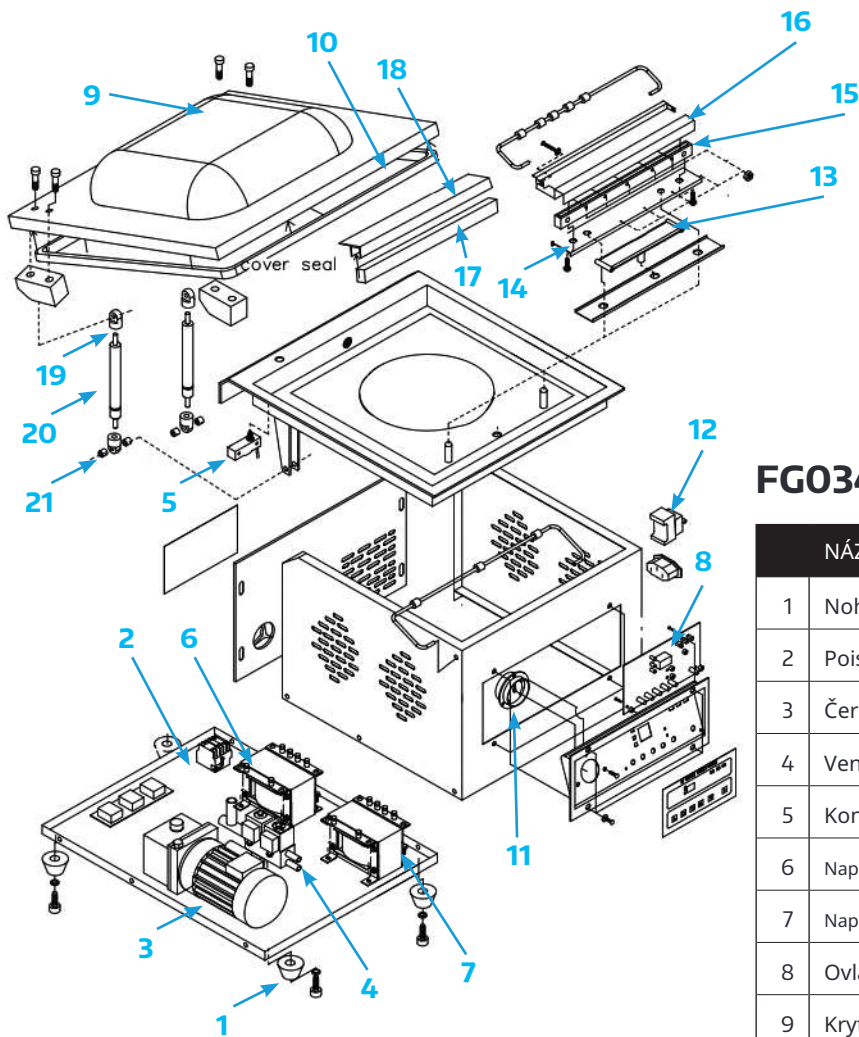
Vrecko na balenie stratí tesnosť po skončení zvárania.

- Ostré predmety môžu spôsobiť vznik malých otvorov vo vreckách. Aby ste predišli pretrhnutiu, obalte ostré hrany papierovým uterákom alebo použite hrubšie vrecko.
- Niektoré ovocie a zelenina, ak nie sú pred balením blanširované alebo zmrazené, môžu uvoľňovať plyny. V takom prípade je potrebné vyhodit' zabalené výrobky, pretože sa v nich začal proces rozkladu.

Vakuový balíček nezvára vrecká správne.

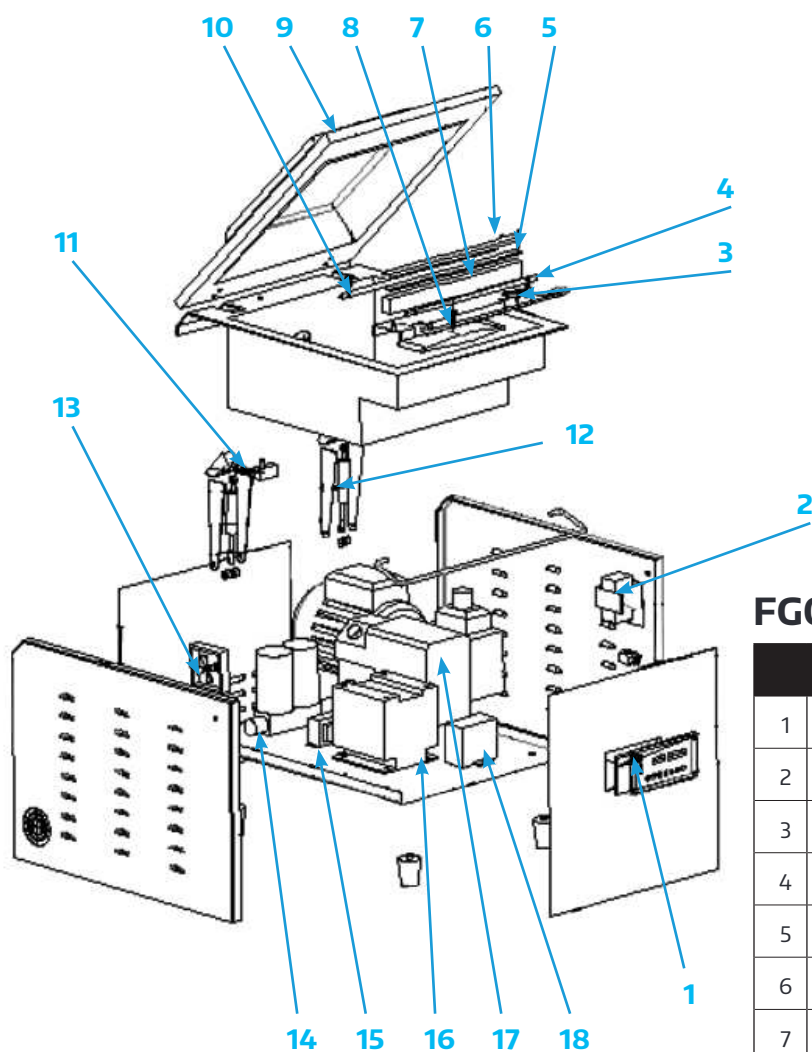
- Nastavený čas zvárania môže byť príliš krátky. Je potrebné predĺžiť čas zvárania a skúsiť znova vykonať celý proces.
- Nie je možné tesne zvärať vrecká, ak sú vlhké alebo ak je miesto zvárania znečistené zvyškami jedla alebo tukom / olejom. Je potrebné utrieť vnútornú stranu vrecka, najmä na mieste, kde sa vytvorí zváranie, a znova vykonať proces.
- Vrecko určené na balenie musí byť správne umiestnené pozdĺž zváracieho pásu. Uistite sa, že zváranie sa vytvorí na správnom mieste, teda približne 5 cm od konca vrecka (otvoru). Povrch vrecka nesmie byť ohnutý alebo nerovný.

10. NÁHRADNÉ DIELY



FG03430

	NÁZOV	KÓD DIELU
1	Nohička	FG03430/1
2	Poistka	FG03430/2
3	Čerpadlo	FG03430/3
4	Ventil	FG03430/4
5	Koncový spínač	FG03430/5
6	Napájací zdroj	FG03430/6
7	Napájací zdroj	FG03430/7
8	Ovládací panel	FG03430/8
9	Kryt	FG03430/9
10	Tesnenie veka	FG03430/10
11	Vakuový indikátor	FG03430/11
12	Poistka	FG03430/12
13	Vankúšik s vzduchom	FG03430/13
14	Obal zvracieho pásu	FG03430/14
15	Zvrací pás	FG03430/15
16	Páska	FG03430/16
17	Silikónový lis	FG03430/17
18	Obal lisu	FG03430/18
19	Uchytenie teleskopu - horné	FG03430/19
20	Teleskop	FG03430/20
21	Uchytenie teleskopu - dolné	FG03430/21



FG03435

NÁZOV	KÓD DIELU
1 Ovládací panel	FG03435/1
2 Prepínač vzduchu	FG03435/2
3 Vedenie vzduchového vankúšika	FG03435/3
4 Pás	FG03435/4
5 Odporový kábel	FG03435/5
6 Obklad lišty	FG03435/6
7 Blokový prvok zvárania	FG03435/7
8 Vankúšik s vzduchom	FG03435/8
9 Kryt komory	FG03435/9
10 Bakelitová lišta	FG03435/10
11 Koncový spínač	FG03435/11
12 Pohon	FG03435/12
13 Ventilátor	FG03435/13
14 Dvojitý ventil	FG03435/14
15 Napájací zdroj	FG03435/15
16 Napájací zdroj	FG03435/16
17 Čerpadlo	FG03435/17
18 Kontaktor	FG03435/18

12. ODPADOVÉ HOSPODÁRSTVO A ZNEŠKODŇOVANIE

Na konci životného cyklu výrobku nevyhadzujte zariadenie na mieste, ktoré by predstavovalo riziko pre životné prostredie.

Dočasné skladovanie nebezpečných odpadov je povolené na ich neskoršie odstránenie. Dodržiavajte predpisy o ochrane životného prostredia platné v krajine použitia zariadenia.

Je potrebné zariadenie odovzdať špecializovaným spoločnostiam na zber, demontáž a likvidáciu.

Zariadenie treba rozobrať a komponenty rozdeliť a zoskupiť podľa ich chemického charakteru, pričom treba mať na pamäti, že certain components can be recycled and reused similar to municipal waste. Pred likvidáciou je potrebné zabezpečiť, aby zariadenie nebolo vhodné na ďalšie použitie, odpojením napájacieho kábla.

Ak materiál vzniknutý po likvidácii nie je znovu použitý, treba ho odovzdať do zberného miesta alebo skládky odpadov v súlade s platnými predpismi.

Akýkoľvek symbol WEEE na výrobku znamená, že nemožno považovať za odpad z domácnosti. Je potrebné ho

zneškodniť správnym spôsobom, aby sa predišlo akýmkoľvek negatívnym účinkom na životné prostredie a ľudí.

Ak chcete získať viac informácií o recyklácii tohto výrobku, obráťte sa na výrobcu, servis alebo miestnu jednotku zaoberajúcu sa likvidáciou odpadu.

Demontáž zariadenia musí vykonávať kvalifikovaný personál.

Ak je plánovaná neskoršia inštalácia zariadenia, všetky činnosti je potrebné vykonávať s maximálnou starostlivosťou, aby sa nezničili jeho elementy.

Výrobca nezodpovedá za žiadne poruchy alebo nepríjemnosti spôsobené neoprávneným personálom, ktorý obsluhuje zariadenie.



ODSTRAŇOVANIE

Obal a materiál, z ktorého je vyrobený, je 100% recyklovateľný a je označený symbolom



Pri odstraňovaní je potrebné dodržiavať platné miestne predpisy. Časti obalov (plastové vrecúška,

kúsky polystyrénu atď.) je potrebné uchovávať mimo dosahu detí, pretože predstavujú potenciálne nebezpečenstvo.

Zariadenie je vyrobené z materiálov vhodných na recykláciu. Toto zariadenie je označené ako splňujúce Smernicu Európskej únie o odpadovom elektrickom a elektronickom zariadení. Správnym odstránením tohto zariadenia môžete pomôcť predchádzať potenciálnym negatívnym dôsledkom pre životné prostredie a ľudské zdravie.



Symbol na zariadení alebo v priloženej dokumentácii znamená, že zariadenie nesmie byť považované za bežný domáci odpad. Je potrebné odovzdať ho do špecializovaného miesta, ktoré sa zaoberá likvidáciou a recykláciou elektrických a elektronických zariadení. Pri likvidácii zariadenia je potrebné zabezpečiť, aby nebolo funkčné (nemožno ho spustiť), odpojením napájacieho kábla a odstránením dverí poličky a iných prvkov, ktoré môžu predstavovať nebezpečenstvo. Nedovoľte situácie, v ktorých by bolo možné vyliezť na zariadenie alebo sa v ňom zaseknúť. Zariadenie je potrebné zlikvidovať v súlade s miestnymi predpismi o likvidácii odpadu, odnesením ho do špeciálneho zberného miesta; nechajte zariadenie bez dozoru, pretože môže predstavovať nebezpečenstvo pre deti.

DEKLARÁCIA O ZHODE

Zariadenie bolo vyrobené v súlade s bezpečnostnými požiadavkami stanovenými v európskych smerniciach a príslušných normách. Po dosiahnutí tejto zhody výrobca vyhlasuje, že jeho výrobky sú v súlade s platným európskym právnym rámcem a preto sú označené príslušným označením CE, umožňujúcim ich predaj v európskych krajinách.

Deklarácia o zhode na požiadanie používateľa je k dispozícii vo forme elektronickej alebo tlačenej v sídle výrobcu alebo na webovej stránke